

Είδα (στα) Μέσα;

Εκπαιδευτικό
Υλικό

Δημήτρης Παπαχαλαράπουλος



idea

Εκδόσεις
ΕΚΟΜΕ



EKOME A.E.

Εθνικό Κέντρο Οπτικοακουστικών Μέσων
και Επικοινωνίας

Διεύθυνση Ανάπτυξης & Διαχείρισης Ψηφιακού Περιεχομένου
Τμήμα Έρευνας, Μελετών και Εκπαιδευτικών Προγραμμάτων

Κείμενα: Δημήτρης Παπαχαραλάμπους

Επιστημονικός σύμβουλος: Κώστας Καρπούζης, Επίκουρος Καθηγητής, Πάντειο Πανεπιστήμιο

Σχεδιασμός και επιμέλεια έκδοσης: Ματούλα Παπαδημητρίου

Τυπογραφική επιμέλεια: Ευγενία Παγάνη

Εκδότης: Εθνικό Κέντρο Οπτικοακουστικών Μέσων και Επικοινωνίας - EKOME A.E.

ISBN: 978-618-

Αλέξανδρου Πάντου & Φραγκούδη 11, Αθήνα 17671

Τηλ.: +30 214 4022 500

educate@ekome.media, info@ekome.media

<http://www.ekome.media>

Το περιεχόμενο της έκδοσης είναι διαθέσιμο υπό CC BY-NC-ND 4.0

Είσαι (στα) μέσα;

Εκπαιδευτικό υλικό για το διαδικτυακό κουίζ
οπτικοακουστικής και ψηφιακής παιδείας
«Είσαι (στα) μέσα;»

Δημήτρης Παπαχαραλάμπους

ΓΙΑ ΜΑΘΗΤΕΣ ΚΑΙ ΜΑΘΗΤΡΙΕΣ
Α΄ ΚΑΙ Β΄ ΓΥΜΝΑΣΙΟΥ



Είσαι (στα) Μέσα;

Οδηγίες - προτάσεις συμπλήρωσης / χρήσης του Κουίζ & του Εκπαιδευτικού Υλικού

Το διαδικτυακό κουίζ «Είσαι (στα) Μέσα;» και το εκπαιδευτικό υλικό που το συνοδεύει, απευθύνονται σε μαθητές και μαθήτριες Γυμνασίου. Περιλαμβάνονται 36 ερωτήσεις που καλύπτουν τις εξής κατηγορίες λειτουργίας των Μέσων: *Ιδεολογία, Αισθητική, Παραγωγή και Διανομή, Πρόσληψη, Τεχνολογία και Ασφάλεια*. Φυσικά τα πεδία αυτά δεν είναι απολύτως διακριτά το ένα από το άλλο. Η σύνδεσή τους έγινε προσπάθεια να αποτυπωθεί στις ερωτήσεις και στα επεξηγηματικά κείμενα.

Διαδικασία αίτησης χρήσης και συμπλήρωσης του κουίζ

Κάθε ενδιαφερόμενο σχολείο επικοινωνεί με το Τμήμα Έρευνας, Μελετών και Εκπαιδευτικών Προγραμμάτων του ΕΚΟΜΕ στο educate@ekome.media για να δηλώσει το ενδιαφέρον του για τη χρήση του κουίζ, καθώς και τις τάξεις που θα συμμετέχουν.

Στα σχολεία στέλνονται links για τα κουίζ, ένα για κάθε τάξη. (Προσοχή: για κάθε τάξη και όχι για κάθε τμήμα).

Όταν ολοκληρωθεί η συμπλήρωση των κουίζ μετά από συνεννόηση (με ηλεκτρονική αλληλογραφία ή τηλεφωνικά: 214 40.27.533-34) στέλνονται στο σχολείο τα στατιστικά των απαντήσεων για κάθε τάξη.

Τα στατιστικά στοιχεία μετά την αποστολή στα σχολεία διαγράφονται και δεν βρίσκονται πια στην κατοχή του ΕΚΟΜΕ.

Η συμπλήρωση του κουίζ μπορεί να γίνει με διάφορους τρόπους:

- Στην αίθουσα πληροφορικής, ομάδα παιδιών συμπληρώνει ατομικά το κουίζ με την καθοδήγηση του/της εκπαιδευτικού.
- Με τη μέθοδο της αντεστραμμένης τάξης, τα παιδιά συμπληρώνουν το κουίζ σπίτι τους και στη συνέχεια γίνεται συζήτηση των αποτελεσμάτων στο σχολείο.
- Στην αίθουσα πληροφορικής ή στην αίθουσα του τμήματος, σε μεγάλη οθόνη ή σε διαδραστικό πίνακα, ο/η εκπαιδευτικός παρουσιάζει το κουίζ (ολόκληρο ή τμηματικά, ανά κατηγορία) και οι απαντήσεις δίνονται ομαδικά, από όλη την ομάδα. Στο τέλος, γίνεται έλεγχος των σωστών και λανθασμένων απαντήσεων.

Όταν ολοκληρώνεται η συμπλήρωση του κάθε κουίζ το παιδί λαμβάνει ανατροφοδότηση σχετικά με τις απαντήσεις του, με επεξηγηματικά σχόλια για την κάθε του επιλογή. Με αυτό τον τρόπο το κουίζ λειτουργεί και ως ένα αυτόνομο, διαδραστικό εκπαιδευτικό εργαλείο.

Είδα (στα) Μέσα;

ΠΑΡΑΡΤΗΜΑ

ΠΑΡΑΡΤΗΜΑ

ΠΑΡΑΡΤΗΜΑ

Το κουίζ μπορεί να βοηθήσει στην αδρή καταγραφή του επιπέδου γραμματισμού σε διάφορες πτυχές των Μέσων, ωστόσο δεν προτείνεται ως ένα διαγνωστικό, ούτε βέβαια ως ένα βαθμολογικό εργαλείο. Γι' αυτό άλλωστε και δεν βαθμολογούνται οι απαντήσεις. Κύριος στόχος του είναι να θίξει διάφορα ζητήματα που σχετίζονται με τα μέσα ενημέρωσης και ψυχαγωγίας και να ενεργοποιήσει προβληματισμούς που στη συνέχεια θα ενταχθούν στο μάθημα ή στην ευρύτερη σχολική και κοινωνική ζωή των μαθητών/-τριών. Για τον λόγο αυτό, κάθε απάντηση, σωστή ή λανθασμένη, έχει μαθησιακή αξία στον βαθμό που θα οδηγήσει στον αναστοχασμό και στην εκπαιδευτική της αξιοποίηση.

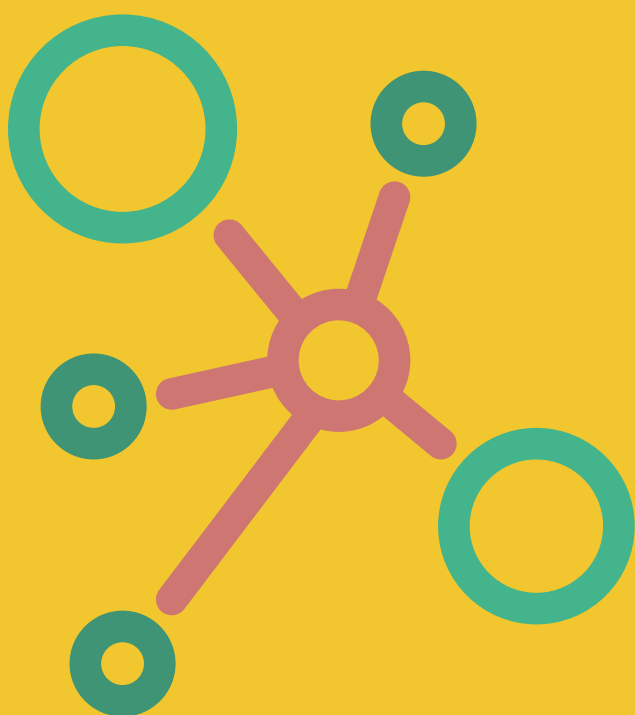
Η μελέτη των αποτελεσμάτων ανά τάξη μπορεί επίσης οδηγήσει τους εκπαιδευτικούς να αποφασίσουν ποια πεδία ή ζητήματα της Παιδείας στα Μέσα απαιτούν μεγαλύτερη εμβάθυνση ή ανάπτυξη στην τάξη. Ως εκ τούτου, το κουίζ αποσκοπεί στο να λειτουργήσει ως γέφυρα στο εκπαιδευτικό υλικό, ο οποίος αποτελεί τον κύριο κορμό του εκπαιδευτικού προγράμματος.

Ο οδηγός μελέτης απευθύνεται στους/στις εκπαιδευτικούς και περιέχει: α) επεξηγηματικά/ενημερωτικά κείμενα για κάθε κατηγορία και ερώτηση, β) τις σωστές απαντήσεις και γ) μια σειρά προτεινόμενων δραστηριοτήτων για κάθε ερώτηση, από τις οποίες μπορούν να επιλέξουν να υλοποιήσουν οι εκπαιδευτικοί όσες σχετίζονται με την ειδικότητά τους, το εκπαιδευτικό τους πλάνο, τα ενδιαφέροντα – τα δικά τους και των παιδιών, κ.ά. Οι εκπαιδευτικοί ελέγχουν το εκπαιδευτικό και διαδικτυακό υλικό πριν τη διδασκαλία, και επιλέγουν τις κατάλληλες δραστηριότητες για την ομάδα των μαθητών/-τριών τους. Πριν τη συμπλήρωση του κουίζ, οι εκπαιδευτικοί καλό είναι να μιλήσουν στα παιδιά για τα Media, την Παιδεία στα Μέσα και τις επιμέρους θεματικές κατηγορίες, χρησιμοποιώντας τα επεξηγηματικά κείμενα και προσαρμόζοντάς τα στις ιδιαιτερότητες της τάξης.

Έχει γίνει προσπάθεια σύνδεσης των δραστηριοτήτων με το γενικότερο αναλυτικό πρόγραμμα μέσα από αναφορές σε κεφάλαια από τα σχολικά βιβλία διαφόρων μαθημάτων από τη Γλώσσα και την Πληροφορική έως τα Εικαστικά. Για τον λόγο αυτό απευθύνεται σε εκπαιδευτικούς διαφόρων ειδικοτήτων, αποζητώντας τη διαθεματική προσέγγιση.

Γίνονται παραπομπές σε ιστότοπους, διαδικτυακά άρθρα, κείμενα, βίντεο, σε ψηφιακά εργαλεία και εκπαιδευτικό υλικό από διάφορους φορείς (όπως το Φωτόδεντρο, τον Εθνικό Συσσωρευτή Εκπαιδευτικού Περιεχομένου για την Πρωτοβάθμια και Δευτεροβάθμια Εκπαίδευση).

Τέλος, επισημαίνεται ότι το εγχειρίδιο απευθύνεται στους/στις εκπαιδευτικούς οι οποίοι/-ες θα πρέπει να ελέγχουν το διαδικτυακό υλικό κατά τον σχεδιασμό της διδασκαλίας.



ΕΚΟΜΕ Α.Ε.
Εθνικό Κέντρο Οπτικοακουστικών Μέσων
και Επικοινωνίας